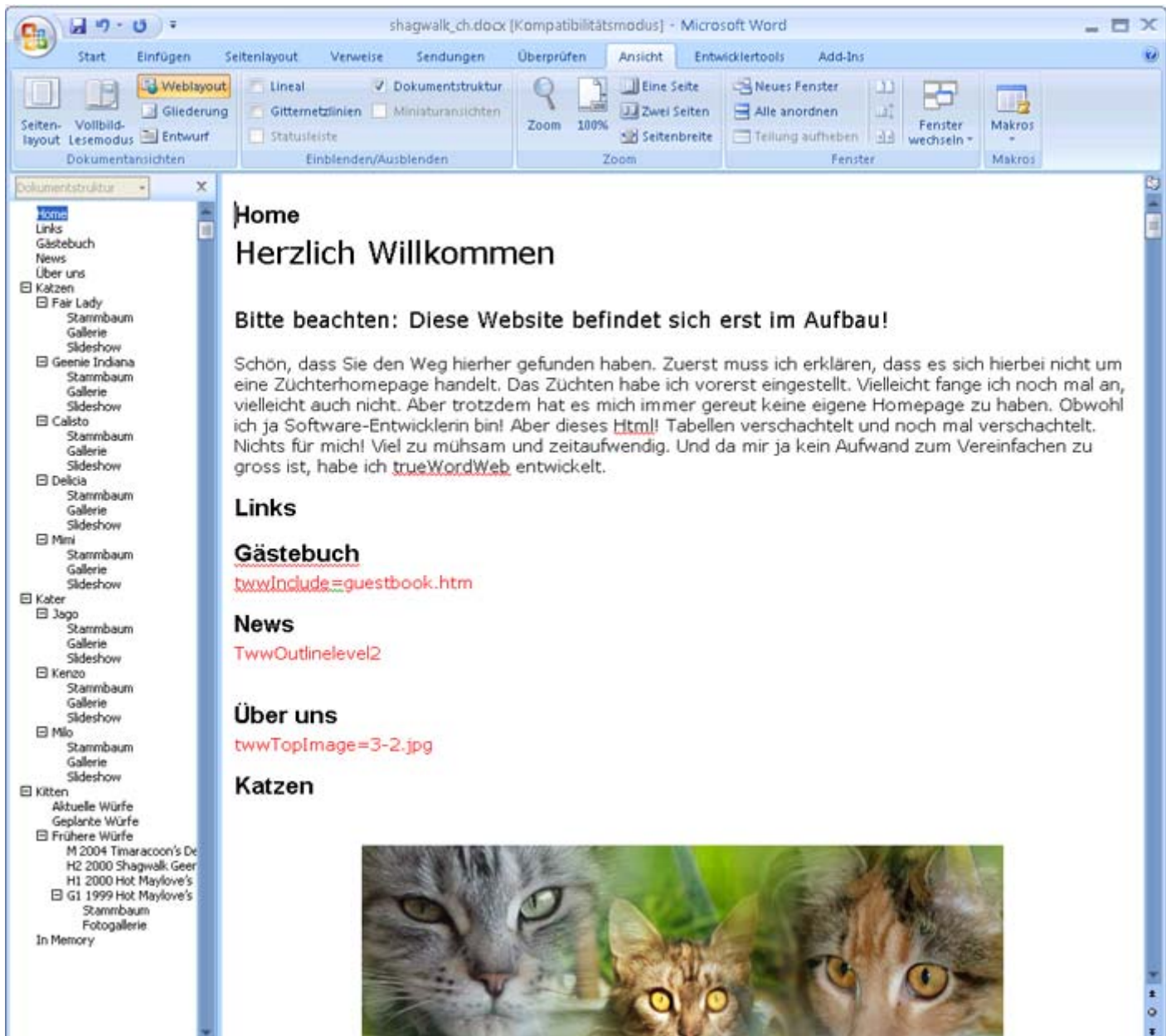


trueWordWeb - Einführung



The screenshot shows a Microsoft Word window titled "shagwalk_ch.docx [Kompatibilitätsmodus] - Microsoft Word". The ribbon is set to "Ansicht" (View), with the "Weblayout" (Web Layout) view selected. The "Dokumentstruktur" (Document Structure) task pane is open on the left, displaying a hierarchical tree of document sections. The main content area displays the following text:

Home
Herzlich Willkommen

Bitte beachten: Diese Website befindet sich erst im Aufbau!

Schön, dass Sie den Weg hierher gefunden haben. Zuerst muss ich erklären, dass es sich hierbei nicht um eine Züchterhomepage handelt. Das Züchten habe ich vorerst eingestellt. Vielleicht fange ich noch mal an, vielleicht auch nicht. Aber trotzdem hat es mich immer gereut keine eigene Homepage zu haben. Obwohl ich ja Software-Entwicklerin bin! Aber dieses **Html!** Tabellen verschachtelt und noch mal verschachtelt. Nichts für mich! Viel zu mühsam und zeitaufwendig. Und da mir ja kein Aufwand zum Vereinfachen zu gross ist, habe ich [trueWordWeb](#) entwickelt.


Links

Gästebuch
[tww/include=guestbook.htm](#)

News
[TwwOutlinelevel2](#)

Über uns
[twwTopImage=3-2.jpg](#)

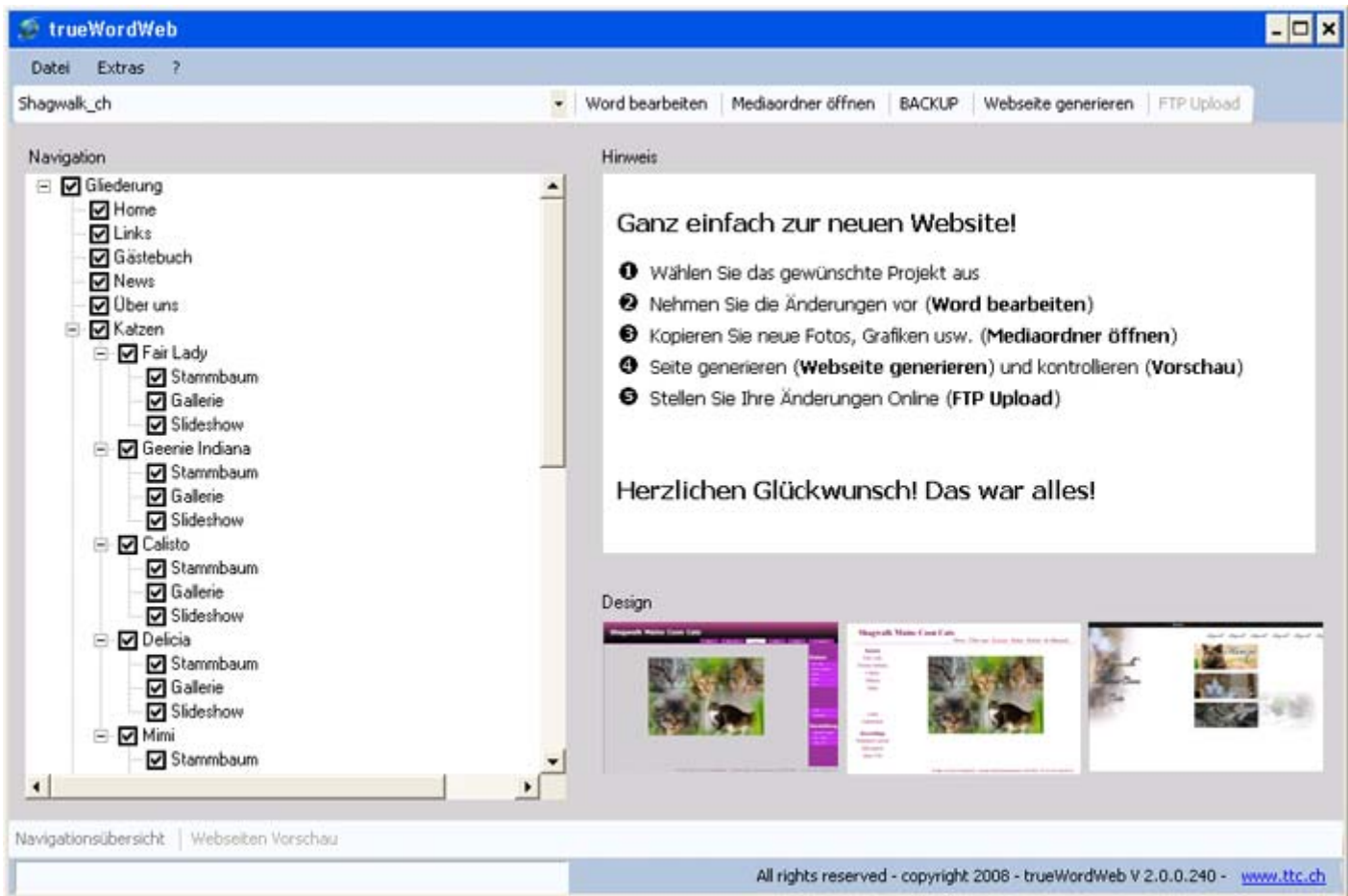
Katzen



So sieht unser Beispiel-Worddokument aus!

Zur besseren Übersicht, ist in obiger Ansicht die Dokumentstruktur aktiviert. Die einzelnen Gliederungspunkte entsprechen dabei den Navigationspunkten Ihrer Website. So ist es sehr einfach, die gewünschten Navigationen zu erstellen. In MS Word stehen 9 Gliederungsebenen zur Verfügung. Also mehr als genug! Unter den Gliederungspunkten erstellen Sie dann Ihren Text, fügen Bilder ein, Galerien usw.. Ganz einfach, als würden Sie einen Brief schreiben.

Und wie wird daraus eine Website?

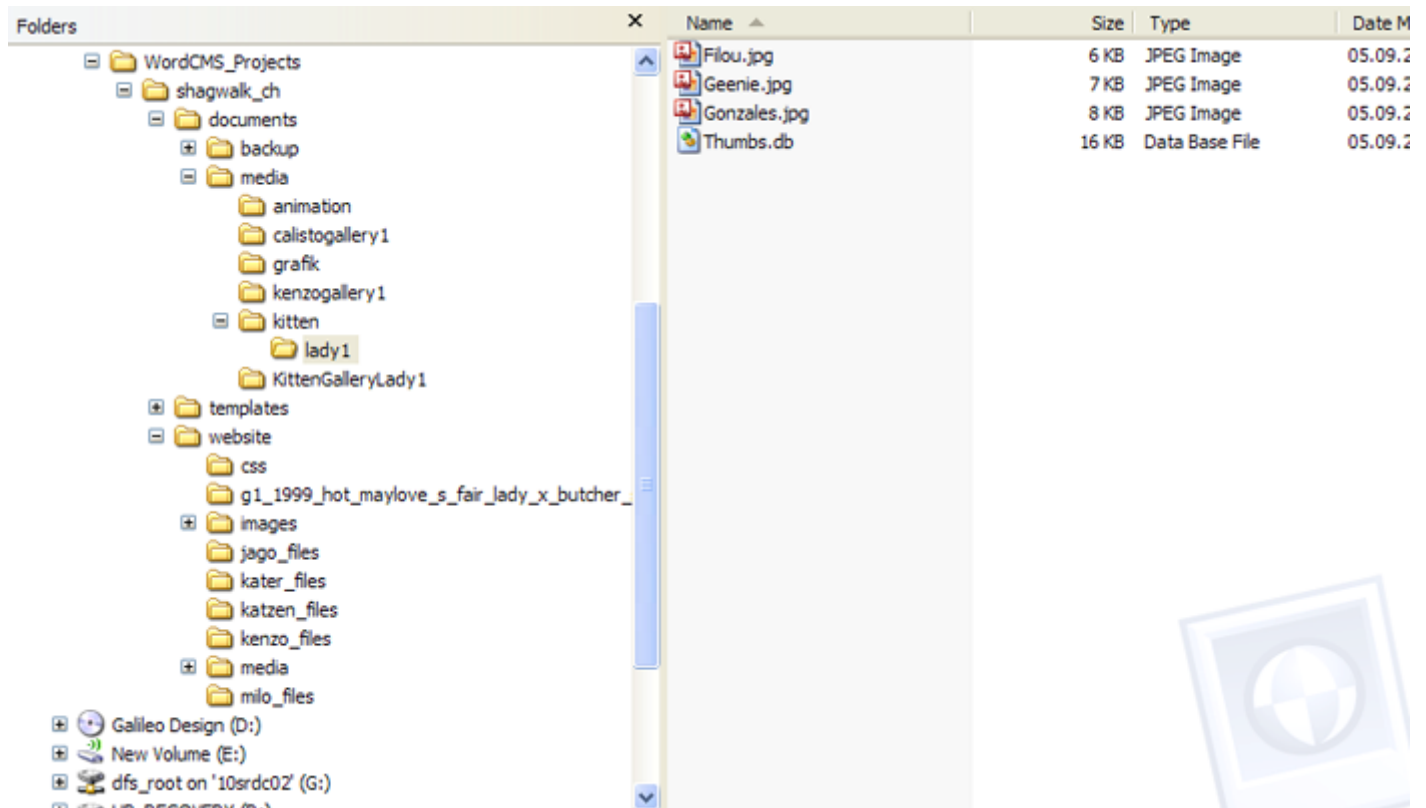


Ganz einfach mit dem Programm [trueWordWeb](#)!

[trueWordWeb](#) generiert aus Ihrem Worddokument und der von Ihnen ausgewählten Designvorlage Ihre Website!

Was müssen Sie dazu tun?

- Als erstes müssen Sie natürlich [trueWordWeb](#) erwerben. Wenn Sie sich noch nicht sofort zum Kauf entschliessen wollen, wir stellen Ihnen gerne eine Demo-Version zum Testen bereit.
- Dann müssen Sie Ihr Worddokument erstellen. Aber keine Angst, wenn Sie sich einigermassen mit MS Word auskennen, ist das eine Kleinigkeit für Sie. So einfach wie einen Brief schreiben. Auserdem stellen wir Ihnen für alles Beispiel-Dokumente zur Verfügung. Sowie eine ausführliche Dokumentation.
- Fotos, Grafiken, Pdfs eben alles was Sie Veröffentlichen möchten muss sich im Mediaordner befinden. Den Mediaordner öffnen Sie über den Windows-Explorer oder mit dem dafür vorgesehenen Button *Mediaordner öffnen*.



Im Mediaordner können Sie beliebig viele Unterordner anlegen. So ist es leicht Ordnung zu halten.

- Jetzt haben Sie es praktisch schon geschafft! Den Rest der Arbeit erledigt [trueWordWeb](#). Klicken Sie einfach auf den Button ‚*Webseite generieren*‘ und Ihre Webseiten werden erstellt! Anschliessen gelangen Sie automatisch in die Webseiten-Vorschau und können Ihre Arbeit kontrollieren.
- Ist alles in Ordnung können Sie Ihre Website Online stellen. Dazu klicken Sie auf ‚*FTP Upload*‘ und Ihre Webseiten werden automatisch veröffentlicht. Der FTP Upload ist so ausgelegt, dass er jeweils nur die geänderten Dateien auf Ihren Webserver kopiert. Dadurch ist der Vorgang in der Regel sehr schnell!

Ist das jetzt die ganze Dokumentation?

Dieses Dokument ist noch lange nicht fertig! Es wird alles noch sehr viel ausführlicher beschrieben werden. Schauen Sie also in ein, zwei Tagen mal wieder vorbei, dann wird hier schon sehr viel mehr stehen.

Ausserden finden Sie auf den Webseiten unter dem Navigationspunkt ‚*Wie wirds gemacht?*‘ jeweils eine Dokumentation zu genau dieser Seite. Auch hier ist noch nicht alles dokumentiert, aber wir schaffen mit Volldampf daran!

Viele Grüsse und bis bald
Ihr [trueWordWeb](#) Team